



CentraleSupélec

université  
PARIS-SACLAY

**CHARTRE**

**DÉVELOPPEMENT DURABLE**

**& RESPONSABILITÉ SOCIÉTALE**

**La Charte Développement Durable et Responsabilité Sociétale (DD&RS) de CentraleSupélec s'inscrit dans le cadre et en complément de la Charte Développement Soutenable de l'Université Paris-Saclay, renforçant ainsi une dynamique collective d'excellence dans la transition écologique et sociale.**

Campus de Gif-sur-Yvette



**La Charte DD&RS de CentraleSupélec articule ses ambitions et ses engagements autour de sept axes structurants :**

**Stratégie et gouvernance**

**Formation**

**Recherche & innovation**

**Politique sociale & ancrage territorial**

**Gestion environnementale**

**Politique partenariale**

**Politique déontologique**



Campus de Metz

En tant qu'établissement public de formation et de recherche supérieur en ingénierie, CentraleSupélec porte une responsabilité particulière dans la préparation des générations présentes et futures face aux défis globaux. Pour cela, l'École s'appuie sur ses disciplines fondamentales - mathématiques, informatique, énergétique, génie industriel, génie des procédés, physique, matériaux, etc. - ainsi que sur les sciences humaines et sociales, les sciences économiques et des approches transversales. Son objectif est de former des leaders scientifiques responsables, capables d'appréhender les grands enjeux de société avec une vision éclairée et engagée. La question intergénérationnelle est donc au cœur de cette ambition : CentraleSupélec s'attache à former des ingénieurs capables de relier les aspirations des générations actuelles aux besoins des générations futures, dans un esprit de solidarité et de transmission.

En effet, face aux enjeux d'inclusion (sociaux et territoriaux, de genre, de handicap) l'élève-citoyen, doit être un acteur responsable et l'École un modèle d'exemplarité en les intégrant dans sa politique générale et sociale. CentraleSupélec s'engage à garantir l'égalité des chances, le bien-être de ses apprenants et personnels, et à adopter un fonctionnement alliant efficacité, respect de la planète et des personnes.

La Charte DD&RS regroupe l'ensemble des principes fondamentaux de CentraleSupélec, issus d'un processus collectif impliquant toutes ses parties prenantes. Déclinée en actions concrètes dans les plans annuels de performance, elle repose sur des indicateurs, objectifs et résultats validés chaque année par le Conseil d'Administration. L'École s'engage ainsi à renforcer son impact, notamment par sa contribution aux 17 Objectifs de Développement Durable (ODD) de l'ONU.

En 2024, la composition de la Commission Développement du Durable a été renouvelée pour refléter la diversité des acteurs de l'institution, avec un comité de pilotage se réunissant mensuellement. Dans ce cadre, cinq groupes de travail ont été constitués, couvrant des thématiques clés : Prospective formations et recherches, Adhésion et sensibilisation aux usages décarbonés, Mobilités des étudiants, Mobilités des chercheurs et personnels, et Numérique responsable. Leurs travaux ont débuté en 2025, avec pour objectif d'accélérer la mise en œuvre de la Feuille de route climat de CentraleSupélec et de contribuer à construire un récit commun au service de l'intérêt général.

Enfin, la politique sociale fait l'objet d'un suivi dans le cadre des instances ad hoc : CSAE, F3SCT, Commission Diversité, Comités Égalité FH, réunions des Référents Handicap.

*Campus de Rennes*



# 01

## Axe Stratégique et gouvernance

### Ambition

**CentraleSupélec s'engage à déployer une démarche DD&RS au sein de ses écoles, formalisée par une politique dédiée, alignée sur le référentiel sectoriel DD&RS / FU-CGE.**

L'École contribue à construire une société responsable et apprenante en formant ses étudiantes et étudiants-élèves en ingénierie, bachelors, masters, doctorants, ou participants à la formation continue- à aborder les enjeux complexes, multi-échelles et interdépendants du développement durable et de la responsabilité sociétale.

Pour cela, elle leur transmet les connaissances et capacités de questionnement nécessaires pour intégrer toutes les dimensions de ces problématiques (économiques, sociétales, environnementales, scientifiques, culturelles) et les accompagne dans leur socialisation et leur professionnalisation, en favorisant des approches pédagogiques qui encouragent la réflexivité, l'autonomie et l'épanouissement.

Dans le cadre de son plan stratégique 2022-2032, l'École ambitionne de diplômer deux fois plus d'apprenants par an en 2032. Ces efforts visent à former "des acteurs déterminants et déterminés" prêts à relever trois grands enjeux de l'avenir de l'humanité : porter les transitions énergétiques et écologiques, améliorer la qualité de vie et la santé, et préserver les souverainetés industrielles, alimentaires et numériques.

CentraleSupélec promeut une gouvernance participative qui soutient un dialogue constructif entre les étudiants et personnels, au service du bien-être étudiant, de l'environnement et de l'inclusivité. Elle intègre les principes de DD&RS dans toutes les activités auprès de toutes ses parties prenantes - étudiants, personnels, alumni, fournisseurs, prestataires, partenariats avec le monde socio-économique et institutions - ainsi que sur l'ensemble de ses campus : Paris-Saclay, Rennes, Metz et Pomacle. Cette ambition se traduit par un renforcement récent des moyens humains et organisationnels (Directrice Générale Adjointe et chargée de mission dédiées), déjà soutenue par un comité de pilotage et un réseau de référents DD sur ses campus et laboratoires.

### Engagements

- **Former à une conscience élevée des enjeux environnementaux et sociaux en dotant les apprenants**, enseignants, chercheurs et personnels, des connaissances et compétences nécessaires pour agir de manière éclairée, éthique et responsable.
- **Soutenir une recherche orientée vers des solutions concrètes**, en approfondissant les connaissances sur les grands défis climatiques, énergétiques, environnementaux, sociaux et sociétaux, et en diffusant leurs résultats pour maximiser leur impact.
- **Favoriser l'épanouissement et l'implication des étudiants**, en stimulant le dialogue avec l'administration, en harmonisant vie associative et vie académique et en promouvant la co-construction des contenus pédagogiques.
- **Encourager les initiatives DD&RS des apprenants, enseignants, chercheurs et personnels**, qu'elles soient associatives, entrepreneuriales ou intégrées au quotidien.
- **Accompagner la politique partenariale de l'École vers une transition responsable**, en encourageant l'adoption de pratiques alignées avec les ambitions DD&RS de l'École, et en tenant comptes des attentes exprimées par les étudiants, enseignants et chercheurs.
- **Réaliser l'auto-évaluation régulière des référentiels DDRS / CGE-FU**, en transmettant les résultats aux structures compétentes (CTI, CIRSES) pour accroître la visibilité de CentraleSupélec.
- **Accompagner les écoles du Groupe des Écoles Centrale (GEC) dans la construction de leurs synthèses de contribution en matière de DD&RS**, en valorisant leurs efforts via des labels et classements, et en communiquant ces résultats, de manière concertée, à l'échelle du GEC et de CentraleSupélec.



**Label DDRS  
décerné en 2022**



## Axe Formation

### Ambition

**“Former tous ses ingénieurs pour qu’ils puissent intégrer et appréhender les défis du Développement Durable & de la Responsabilité Sociétale à la bonne échelle, dans leurs secteurs et métiers respectifs, en les dotant des connaissances, des capacités de questionnement et d’initiatives idoines” (Conseil des études du 3 mars 2020).**

L’objectif est de doter l’ensemble des étudiants de CentraleSupélec d’un socle commun de connaissances interdisciplinaires sur les enjeux de la transition socio-écologique.

À leur sortie, ils doivent être capables de concilier impératifs de viabilité économique et de transition écologique, tout en intégrant les dimensions environnementales et sociales dans leurs décisions.

Cette ambition englobe l’ensemble des formations proposées par l’École : bachelors, masters, formations doctorales, formations continues à destination des entreprises, ainsi que des formations dédiées aux personnels de CentraleSupélec.

Elle se traduit déjà dans les programmes du cycle ingénieur, notamment en troisième année dans les mentions et filières spécialisées, et dès la première et la deuxième année grâce à une intégration systématique dans le tronc commun des enjeux de transition écologique et sociale ainsi que des questions éthiques associées. Ce travail qui représente une avancée majeure doit être déployé de manière cohérente à toutes les formations initiales et continues, ainsi qu’aux projets proposés par les partenaires de l’École.

### Engagements

- **Intégrer les ODD de l’ONU dans les enseignements**, en les incluant systématiquement dans tous les cours où ces enjeux sont pertinents, afin de doter les étudiantes et étudiants des connaissances et compétences nécessaires.
- **Promouvoir la formation par l’expérience** en proposant des projets et stages permettant aux étudiants de travailler sur des solutions concrètes en matière de développement durable, tout en évaluant cet engagement à travers un volet DD&RS intégré aux rapports de stage.
- **Aligner les contenus pédagogiques sur les limites planétaires et les objectifs des Accords de Paris**, conformément aux recommandations scientifiques, notamment de l’Agence Internationale de l’Énergie, en excluant les projets, enseignements et stages liés à la recherche ou à l’exploitation des énergies fossiles. Cet engagement vise à sensibiliser les apprenants aux solutions d’avenir, leur permettant d’agir de manière éthique et responsable face aux défis énergétiques.
- **Former les ingénieurs à analyser les controverses scientifiques et à questionner la notion même de progrès.** Il s’agit de leur donner les outils pour développer une innovation qui ne dégrade plus, mais “répare” la nature et qu’ils contribuent pleinement au débat public.
- **Accompagner l’intégration de l’intelligence artificielle dans les pratiques pédagogiques**, en développant des approches critiques et éthiques permettant aux étudiants et aux enseignants d’en faire un usage maîtrisé, responsable et sobre, au service des apprentissages et des compétences humaines.
- **Élargir l’offre de formations dédiées aux transitions dès 2025** en créant de nouveaux parcours de formation en ingénierie responsable et en approches interdisciplinaires conçus en collaboration avec les différents campus et écosystèmes pour répondre aux besoins des apprenants et des organisations.
- **Renforcer l’offre de formation continue en l’élargissant davantage aux enjeux de la transition écologique et sociale** par le développement ou l’approfondissement de nouveaux parcours pour accompagner les dirigeants dans la transformation durable de leurs organisations et intégrer ces enjeux dans toute l’offre de formation.
- **Former systématiquement le personnel aux enjeux DD&RS**, en proposant des sessions de sensibilisation et des formations adaptées, est une priorité stratégique. Il s’agit d’encourager l’adoption de pratiques responsables tant au niveau individuel que collectif.

# 03

## Axe Recherche & innovation

### Ambition

#### **CentraleSupélec soutient activement la production de recherches sur le Développement Durable & la Responsabilité Sociétale menée par ses enseignants-chercheurs.**

Face aux attentes croissantes des décideurs publics, des entreprises et des étudiants pour des solutions innovantes, la recherche académique de l'École joue un rôle central dans la conception et la diffusion de cadres, modèles et outils adaptés aux défis sociaux et environnementaux.

Grâce à la diversité et à la complémentarité de ses laboratoires, CentraleSupélec aborde les problématiques liées au DD&RS à plusieurs niveaux : scientifique, méthodologique, expérimental et humain. Ces recherches se concentrent sur des verrous technologiques majeurs de la transition écologique et énergétique, tels que : matériaux biosourcés, énergies renouvelables, hydrogène, stockage énergétique, nouvelles solutions de mobilité...

L'École s'engage à relever les défis scientifiques, économiques et sociaux liés à la transition écologique, en valorisant l'activité de ses enseignants-chercheurs à l'échelle nationale et internationale. Elle favorise les collaborations intra et inter-écoles, ainsi qu'avec des partenaires académiques et industriels pour maximiser l'impact de ses travaux. Elle s'attache également à développer des interactions entre les sciences et la société et à apporter son expertise aux acteurs socio-économiques publics et privés.

Dans un contexte où la RSE et la transition écologique redéfinissent les attentes en matière d'innovation, la recherche s'oriente vers des approches à forte valeur sociale et environnementale. En valorisant des travaux qui donnent du sens à l'innovation, CentraleSupélec entend fournir à la société des outils, technologies et savoirs permettant de produire, consommer et vivre autrement, tout en garantissant un accès équitable à ces avancées. Dans cette optique, l'École s'appuie sur les ODD pour structurer ses recherches dans une approche systémique et en accroître la lisibilité et l'impact.

### Engagements

- **Promouvoir une recherche pluridisciplinaire et interdisciplinaire**, en développant des projets intégrant les dimensions écologiques, sociales et économiques, pour répondre aux grands défis contemporains, qui ne peuvent plus être résolus par des approches purement disciplinaires.
- **Renforcer l'accessibilité à la science**, en s'appuyant sur des démarches ouvertes et collaboratives. Cela inclut la science ouverte pour mettre les outils scientifiques au service de l'enseignement et des parties prenantes, ainsi que la science participative pour développer des recherches multidisciplinaires impliquant les territoires et des collaborations à différentes échelles.
- **Encourager une recherche collaborative avec le GEC et les partenaires académiques**, pour mutualiser les expertises et accélérer l'innovation durable grâce à une approche collective des enjeux.
- **Intégrer l'éthique et la sobriété dans la recherche**, en identifiant et en réduisant l'impact environnemental des laboratoires et unités de recherche pour promouvoir des pratiques scientifiques plus sobres, responsables et éthiques, tout en maximisant l'impact socio-économique des innovations.
- **Former les enseignants-chercheurs aux enjeux des transitions**, en établissant des partenariats avec des organismes spécialisés pour approfondir leur compréhension des problématiques socio-environnementales et intégrer ces dimensions dans leurs recherches et enseignements.
- **Promouvoir et favoriser un dispositif de réflexion éthique et d'accompagnement déontologique** au regard de l'exercice de la responsabilité sociétale de la recherche et de l'innovation.
- **Valoriser les résultats de recherche au service de la société**, en mettant en avant les travaux de ses laboratoires et en favorisant leur transfert vers des solutions concrètes. Cette valorisation repose sur des collaborations internes (cellule prématuration de la Direction de la Recherche, accélérateur d'impact 21st, Entrepreneuriat, etc.) et externes (entreprises, institutions, collectivités) pour renforcer leur utilité et leur visibilité.
- **Mettre en œuvre un pilotage opérationnel de la stratégie de recherche et d'innovation en matière de DD&RS et en assurer le suivi**, notamment par une cartographie des contributions aux ODD, y compris ceux liés à la justice sociale, à l'égalité ou au travail décent, encore peu pris en compte alors qu'ils deviennent centraux dans les approches intégrées du développement durable.

# 04

## Axe Politique sociale & ancrage territorial

### Ambition

**CentraleSupélec s'engage à être à la fois un acteur et un formateur exemplaire, moteur de transformations et force de proposition à l'égard de ses parties-prenantes, dans la construction d'une société plus juste, inclusive et solidaire. Cet engagement s'incarne à plusieurs niveaux :**

#### Pour les personnels et apprenants

Garantir des conditions de travail et d'études favorisant l'épanouissement, la diversité et à l'égalité des chances, tout en luttant contre toutes les formes de discrimination, dans le respect des droits et devoirs de chacun.

#### Pour la jeunesse et la société

Promouvoir activement les métiers d'ingénieurs et sensibiliser les jeunes aux sciences. Portées par des critères exigeants de parité, de diversité sociale et territoriale, ces actions visent à renforcer l'attractivité des sciences et à inspirer une nouvelle génération de talents.

#### Pour le territoire

Jouer un rôle actif dans le développement des écosystèmes locaux, nationaux et internationaux, en mobilisant ses étudiants, enseignants-chercheurs et partenaires sur des projets à impact positif.

CentraleSupélec entend répondre aux attentes légitimes des étudiants en leur offrant un cadre propice à l'apprentissage, à l'investissement personnel et à l'excellence académique. Reconnaissant les défis liés à l'articulation entre diversité des aspirations des étudiants, contenus pédagogiques et attentes du monde professionnel, l'École s'engage à adapter ses pratiques pédagogiques pour mieux répondre à leurs besoins, tout en assurant leur bien-être.

Elle soutient également celles et ceux qui souhaitent s'orienter vers les pouvoirs publics en leur apportant les outils nécessaires pour comprendre et agir sur les enjeux de politiques publiques.



### Engagements

- **Garantir l'équité et la diversité**, en déployant des actions concrètes pour promouvoir l'égalité professionnelle des personnels et des étudiants à travers des plans d'action pour l'égalité femmes-hommes et le schéma directeur handicap, et accompagner la diversité sous toutes ses formes (genre, handicap, profils atypiques, artistes, sportifs, entrepreneurs...).
- **Améliorer les conditions de vie et d'apprentissage** en plaçant l'épanouissement, le plaisir d'apprendre et de travailler ensemble, ainsi que la convivialité des lieux et la qualité des relations au cœur des priorités. Cela passe par un meilleur équilibre entre vie personnelle et professionnelle, une reconnaissance des étudiants et une écoute attentive de leurs préoccupations, pour ajuster, si nécessaire, la ligne et les pratiques pédagogiques.
- **Renforcer les compétences et la mobilité interne** en intégrant systématiquement les enjeux du développement durable en proposant aux personnels des formations régulières et adaptées afin de développer leurs compétences, encourager leur mobilité et promouvoir des pratiques professionnelles innovantes et responsables.
- **Promouvoir la science et l'esprit critique dès le plus jeune âge**, en organisant des actions de sensibilisation (ateliers, rencontres, séminaires). L'École encourage le questionnement scientifique et la controverse, car la science n'est pas neutre. Ces initiatives visent à démocratiser les sciences et à renforcer l'attractivité des carrières scientifiques en ciblant particulièrement des catégories de jeunes peu représentées dans nos effectifs.
- **Poursuivre une politique partenariale sociale et territoriale**, en collaborant avec des institutions, entreprises et collectivités sur des projets DD&RS à différentes échelles territoriales, afin de mutualiser les efforts et maximiser l'impact sur les enjeux sociaux et environnementaux.
- **Valoriser et accompagner les initiatives DD&RS**, en reconnaissant et soutenant les engagements des étudiants, personnels, alumni et partenaires, et intégrer ces initiatives dans une dynamique collective et durable.
- **Réinterroger/ réévaluer régulièrement nos partenariats entreprises et internationaux** à l'aune de l'évolution géopolitique, pour garantir leur alignement avec les valeurs et ambitions de CentraleSupélec.

# 05

## Axe Gestion environnementale

### Ambition

**Consciente de la nécessité de respecter les limites planétaires et d'adopter des pratiques fondées sur la sobriété, CentraleSupélec s'engage à réduire durablement son impact environnemental par des actions ambitieuses et volontaristes allant au-delà des cadres réglementaires.**

Cet engagement couvre l'ensemble de ses activités : consommation des ressources, gestion de la biodiversité, mobilités et achats responsables. L'École aspire à transformer ses campus en modèles de durabilité tout en les utilisant comme terrains d'expérimentation pour favoriser l'innovation et sensibiliser ses parties prenantes.

En formant ses étudiants, personnels et partenaires aux enjeux de la transition écologique, CentraleSupélec mobilise une intelligence collective pour développer des solutions concrètes visant à limiter son empreinte environnementale et à contribuer à l'atteinte des objectifs climatiques globaux.

**LE CLASSEMENT**  
changeNOW | LesEchos

1

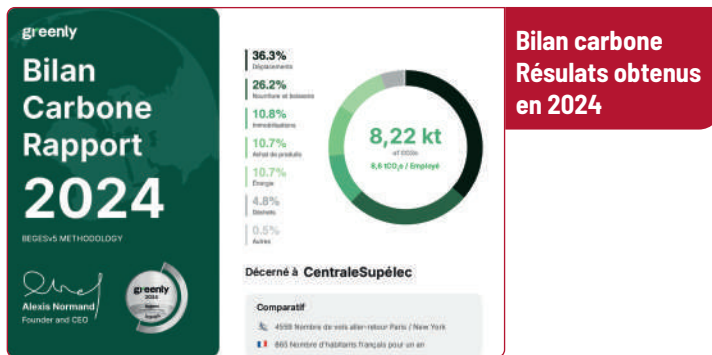
Centrale Supélec

Les écoles les plus engagées dans la transition écologique et sociale.

Résultats du classement Change Now 2025

### Engagements

- **Établir un bilan carbone précis et régulièrement mis à jour pour tous les campus**, incluant les scopes 1, 2 et 3, afin de quantifier et suivre les progrès en matière de réduction des émissions de GES.



- **Réduire les émissions de GES directes et indirectes de 50 % d'ici 2030** grâce à un plan de sobriété énergétique et un plan de mobilité couvrant les infrastructures, la mobilité et les achats.



*Bâtiment Breguet certifié bâtiment bas carbone*

- **Maximiser les performances des infrastructures en améliorant l'efficacité énergétique des bâtiments** par des rénovations exemplaires (comme le bâtiment Bréguet) ou l'optimisation du fonctionnement des équipements et en généralisant des solutions éco-responsables telles que la réutilisation des eaux pluviales (arrosage).
- **Favoriser des mobilités durables** par la limitation des déplacements aériens au strict nécessaire, la promotion de modes de transport doux et responsables, et la mise en place d'incitations à la mobilité bas carbone pour les personnels et étudiants.
- **Mettre en œuvre une gestion durable des ressources** par l'adoption de pratiques responsables pour les achats et équipements en privilégiant des produits reconditionnés ou labellisés durables, tout en réduisant significativement les déchets et en renforçant les initiatives de recyclage.
- **Préserver la biodiversité sur les campus** en protégeant des zones dédiées et en menant des actions ciblées pour restaurer et conserver les écosystèmes locaux.
- **Promouvoir une alimentation responsable** en privilégiant les circuits courts, les produits locaux et des options durables pour limiter l'impact environnemental des repas.





# Politique partenariale

## Ambition

**CentraleSupélec développe une politique partenariale ambitieuse, fondée sur des relations durables avec plus de 3000 acteurs du monde socio-économique - des start-up aux grands groupes industriels, en passant par les institutions publiques et parapubliques.**

Elle construit également des partenariats stratégiques avec des acteurs académiques, scientifiques, institutionnels, pour renforcer l'excellence de ses formations et de sa recherche. L'École compte à ce jour 160 partenaires mécènes pour la formation et 240 partenaires pour la recherche.

### Partenariats académiques et scientifiques

L'École collabore avec des institutions majeures telles que le GEC, l'ESSEC Business School, AgroParisTech, ou encore McGill pour ses bachelors. Elle s'appuie également sur des alliances stratégiques avec des organismes scientifiques et institutionnels de premier plan, comme le CNRS, le CEA, l'Inria et l'Inserm.

### Partenariats internationaux

CentraleSupélec est intégrée à plusieurs réseaux et programmes internationaux qui favorisent la mobilité et l'ouverture académique. Elle est notamment membre du réseau européen Top Industrial Managers for Europe et développe des programmes bilatéraux (4+4 avec la Chine, 5+6 avec le Brésil) et d'autres accords avec des institutions de premier plan en Amérique du Nord.

### Partenariats industriels et mécénat

L'École s'appuie aujourd'hui sur 13 chaires d'entreprises et de recherche, avec de nombreux partenaires industriels qui soutiennent la formation, l'innovation et l'entrepreneuriat, notamment via l'incubateur 21st. Ces collaborations encouragent l'intégration des enjeux DD&RS dans les activités académiques et professionnelles.

Cette dynamique se traduit par des initiatives concrètes, tels que des événements associant entreprises et étudiants sur ces sujets (Rencontre Parité, Handicap, Forum ingénieur responsable) ainsi que des contributions au Centre des Diversités et de l'Inclusion et à la transition énergétique et écologique, notamment à travers un programme de mécénat d'entreprise.

En 2025, CentraleSupélec lance un Guide des labels climatiques à l'usage de ses étudiants : cette initiative inédite a mobilisé un groupe de travail coordonné par la Direction des Relations Entreprises et Valorisation et le Référent DD de l'École, réunissant membres de l'administration, enseignants-chercheurs et étudiants. Dans un marché des certifications RSE encore jeune mais en plein essor, marqué par une crise écologique et un renforcement du cadre réglementaire, ce guide répond à un besoin essentiel : offrir une grille de lecture fiable pour évaluer la maturité des entreprises et des organisations partenaires de CentraleSupélec. Au-delà des certifications, ce guide a pour ambition de renforcer les collaborations entre CentraleSupélec et ses partenaires en s'appuyant sur des engagements responsables et ambitieux en matière de DD&RS.

Il propose également des critères complémentaires pour analyser les démarches responsables des entreprises, y compris en dehors des performances et cadres définis par ces labels. Grâce à ce guide, l'École aspire à créer des synergies alignées avec ses objectifs climatiques et sociaux, tout en sensibilisant ses parties prenantes aux enjeux de sobriété, d'éthique, de justice et d'utilité sociales. Un groupe de travail "développement durable et partenariats" poursuivra la promotion des labels en élargissant les recommandations RSE à d'autres thématiques, au-delà du climat.

## Engagements

Dans le cadre de l'initiative "Guide des labels", garantir la fiabilité et l'ambition des critères de RSE utilisés, par l'adoption de critères stricts pour sélectionner les labels recommandés aux étudiants et aux partenaires, basés sur la transparence, le dépassement du cadre légal et le principe d'amélioration continue.

- **Promouvoir des labels pertinents auprès des parties prenantes**, pour évaluer la maturité des entreprises face aux enjeux climatiques, notamment via des événements comme le Forum entreprise et la plateforme Jobteaser.
- **Outils les étudiants pour faire des choix éclairés** en leur fournissant des grilles de lecture critiques pour identifier les labels pertinents et comprendre les limites des certifications disponibles.
- **Encourager les entreprises à expliciter leurs stratégies** en permettant aux partenaires non labellisés de partager leurs démarches RSE, en valorisant la transparence et des engagements concrets, pour réduire le risque de greenwashing et inciter à progresser vers des standards alignés avec les critères définis par l'École.
- **Privilégier des partenariats avec des universités engagées dans la transition** et promouvoir la sensibilisation des étudiants aux enjeux de durabilité dans le cadre de leur mobilité à CentraleSupélec.



# Axe Déontologique

## Ambition

**Les étudiants et les personnels de CentraleSupélec partagent la conviction que l'excellence scientifique repose autant sur la rigueur des méthodes que sur l'intégrité des comportements individuels et collectifs. En tant qu'acteur clé de l'Université Paris-Saclay, CentraleSupélec propose un cadre global et interdisciplinaire où l'éthique académique, la responsabilité scientifique et l'engagement sociétal sont au cœur des plus hauts standards académiques.**

L'École coordonne et structure ses actions en matière d'éthique et d'intégrité scientifique à travers la formation, la sensibilisation, la recherche, la réflexion et l'évaluation éthique des projets. Ces activités, bien que sous la responsabilité de différentes instances, s'inscrivent dans une dynamique cohérente et concertée.

Les principes éthiques de CentraleSupélec se traduisent par :

- **Un cadre de travail et d'apprentissage équitable visant à prévenir toute forme de discrimination** (accompagnement des étudiants internationaux via le Pôle Relations Internationales, vigilance face aux comportements ostensiblement religieux) et à limiter les situations de souffrance au travail pour les personnels, ainsi que les risques de fraude ou de conflit pour les étudiants.
- **Une vigilance sur les pratiques académiques et professionnelles en favorisant la transparence des partenariats avec le monde socio-économique et en valorisant les démarches RSE** dans les relations partenariales et financières (vérification de la nature des partenariats privés, sincérité des conventions engageant l'École).
- **Une approche interdisciplinaire pour renforcer l'intégration des SHS dans les formations scientifiques** (éthique de l'ingénieur, régulation des technologies, enjeux des transitions écologiques).
- **Un équilibre entre excellence académique et réflexion critique** en vue de concilier les exigences de formation et de professionnalisation, avec une prise de recul sur la non-neutralité de la science.

CentraleSupélec s'appuie sur un ensemble de principes universels, notamment ceux définis par la recommandation de l'UNESCO du 13 novembre 2017 sur la science et les chercheurs scientifiques, qui rappelle que la recherche doit être menée dans l'intérêt général, selon les principes d'honnêteté, d'intégrité et de responsabilité.

Les principes éthiques édictés par CentraleSupélec ne se substituent pas aux lois et règlements en vigueur. Ils visent à prévenir les dérives et à garantir une recherche et un enseignement responsables, en accord avec les valeurs fondamentales de l'École et de la société.

## Engagements

- **Renforcer l'intégration des SHS et enseignements sur l'éthique**, en développant l'interdisciplinarité autour des enjeux contemporains du métier d'ingénieur : réchauffement climatique, transition énergétique, éthique professionnelle, usages des technologies (IA, collecte et utilisation des données personnelles...).
- **Garantir une politique humaine et sociale pour les personnels et les étudiants** à travers une politique RH et sociale à la fois volontariste et bienveillante : communication plus transparente, cellule de veille sociale, Pôle accompagnement, mission handicap, plan égalité Femme/Homme 2024-2027 voté au CA de juin 2024, lutte contre la précarité étudiante (bourses de vie pour les boursiers 1 à 7).
- **Sensibiliser les étudiants aux comportements et pratiques éthiques**, via des échanges intergénérationnels (témoignages alumnis), des actions ciblées vers les associations (les addictions) et dans les enseignements dédiés (compétences C9).
- **Garantir le respect des principes fondamentaux de l'éthique académique et professionnelle**, en appliquant les six obligations de la Charte déontologique du CNRS (16 juillet 2018) : obligations de dignité, de probité et d'intégrité, d'impartialité, de neutralité, respect du principe de laïcité et non-discrimination, obligations de secret et de discrétion professionnelle, d'exécution des fonctions et d'obéissance hiérarchique.





Suivez-nous sur :



centralesupelec.fr

